

# GIHÎŞTIN Û ZÊDETIR.



Ragihandin - Rênîşandan taybetî  
penaber anDi warê resepsiyona seretayî  
ya parêzgehê li Sachsen-Anhalt'ê da

- Pêvajoya resepsiyona seretayî
- Pêvajoya penabertiyê
- Bernameyên Entegrasyonê



Hemî tiştên ku divê em bizanin.

## Derbarê vê broşûrê

Ev broşûr taybetî wan kesan e ku daxwaza xwe ya penabertiyê li parêzgeha Sachsen-Anhalt'ê raber dikin. Ev broşûr rênîşandana sseretayî derbarê pêvajoyên girîng ên têkildarî navenda resepsiyona seretayî, pêvajoya penabertiyê û jiyana ihtimalî li Almanyayê raber dike. Ev broşûr dewsa şewirîna kesane ya dûdîrêj û bi hûrgilî nagire.

**Ji kerema xwe baldar be:** Ev verisyona pêkhatî ji guhertinên nû heta dîroka 07 / 2021ê ye. Tambûna tevahiya zanyariyan nayê misogerkirin. Ev rênîşander ji bo agahiyên zêdetir derbarê hin beşan berpîrsên bersivdanê dide nasandin.

Bi mebesta peyda kirina tûş û riya xwe li navenda resepsiyona seretayî ya te, nexşeyeke mewqîya avahiya bi vê broşûrê ra ye.

Verisyona online a broşûrê bi çend zimanan bi riya portalka Entegrasyonê li Sachsen-Anhalt'ê li adresa [www.integriert-in-sachsen-anhalt.de](http://www.integriert-in-sachsen-anhalt.de) li ber dest e.

**Nû:** App'a weba me ya <http://erstinfos.de> jî bi kar tîne!

Weşîner ji kedkarên Ofisa serdana navenbdî ya Penaxwazan a parêzgeha Sachsen-Anhalt û her wiha şewirîna pêvajoya penabertiyê ya Karîtasê ji ber piştevaniya wan di amadekirina verisyona destnivîs da sipasiyê dikin. Em sipasdarê Encumena tomarîkirî ya Koneya Penaberan a Sachsen-Anhalt'ê ji bo şîret û nêrînên rexnekir in.

## Ji bo gotina xêrhatinê

### Tu bi xêr hatî bo Sachsen-Anhalt'ê!

Tu gihîştîye ku cihê resepsiyona seretayî ya parêzgeha Sachsen-Anhalt 'ê (ZAST) ye û di destpêka pêvajoya penabertiyê da yî. Sachsen-Anhalt parêzgeheke cihanî-şop e. Em ji bo wergirtin û pejirandina te wek kesekî penaber bi baştirîn awayê pêkan û vekirina zûdem a deriyan li ser te ji bo Entegrasyonê dixebitin. Gelek kes bo vê mebestê heta bi awayê xwebexş dixebitin an di demên xwe yên betlaniyê da piştgirî raber dikin.

Ji bo hêsankirina peyda kirina tûş û rê li navenda Resepsiyona seretayî ya te û piştvevaniya ji te di pêvajoya Penabertiyê da, me di rûpelên jêrê da, agahîne girîng derbarê vê qonaxa seretayî ya mayîna te kom kirine (Dîrok 01/2021).

Kedkar û yarmetîderên xwebexş bi hewildana zehf ji bo rewşa jiyana heta radeya pêkan baş dixebitin. Tevî vê yekê, hertim ev yek diqewime ku pêvajoyê zêdetir ji asta çaverêkirî dem dibin. Di babetên wiha da hewil bide ku ser hemdê xwe û bi sebir bî. Ji zû va xwe ji bo vê mijarê amade bike ku tevahiya pêvajoya Entegrasyonê dirêj e û renge hin paşdavegeriyan jî tê da hebin. Rê nedde ku ev mijar bibe seba dilsarbûna te.

Li Navenda resepsiyona seretayî tu dikarî bi xwe di serketina pêkvejiyanê û danûstandina di gel kesên ji neteweyî û navçeyên cûr bi cûr ên çandî da beşdar bibî. Heta eger her tim ev mijar hêsan nebe, lê tecrube nîşan dide: Bi rêzgirtina li hevdu, gelek ji pirsgerêkan bi hev ra dikarin bêt çareserkirin. Em hêvîdar in ku ev ragihandin-rênîşandan pîrsên te yên girîng bibersivîne û bibe seba têkiliya te tev kesinan ku dikarin di rênîşandana zêdetir alîkariya te bikin.

**Em ji bo rê û pêşeroja te hêviyên herî baş dikin.**

### Pêvajoya resepsiyona seretayî

Eger tu wek kesekî li dû wergirtina piştgiriye hatiye Almanyayê û dixwazî ku daxwaza xwe ya penabertiyê raber bikî, ji aliyê rayedaran va li ser bingeha pişk û parê, dê navendeke resepsiyona seretayî ya taybetî penaberan a parêzgeheke diyarkirî dê bo te were terxankirin.

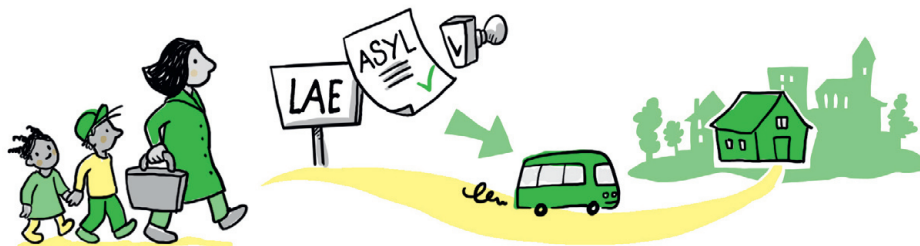
Li parêzgeha Sachsen-Anhalt'ê, resepsiyona seretayî bi riya Ofîsa navendî ya Penaxwazan (ZAST) a li Halberstadt'ê va pêk tê. ZAST'ê hin ofîsên pêreyî û baskên xwe hene.

Li ZAST'ê resepsiyona seretayî (navnivîsandin) ya te wek daxwazkerê penabertiyê cih tê. Di vî warî dane û agahiyên kesane dê werin tomarkin û wênaya te dê were kişandin û ji bilî wê şopa tiliyên te dê were tomarkin.

Eger daxwazên penabertiyê ji welatê te yê sereke li parêzgeha Sachsen-Anhalt'ê nekarin bèn vekolandin, kedkar dê te veguhezînin parêzgeha têkildar da ku tu bikarî li wir daxwaza xwe ya penabertiyê raber bikî.

ZAST pişkek ji navenda têtetînê ya Halberstadt'ê ye. Tu yê li wir bikevî bin lênê-rînên bijîşkî yên seretayî û li sitargehê, xwarin û babetên din ên pêwîst ên jiyane dê werbigirî. Tu yê li vir an li baskên din ên ZAST'ê heta dema ku terxankirina navçeyekê bo te pêkan be û werî veguhestin, bimînî.

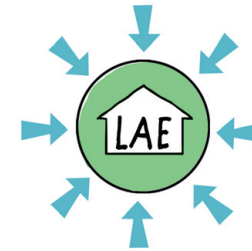
Eger tu bo parêzgeheke din neyê veguhestin, tu yê tevahiya qonaxên penabertiya xwe di halekî da derbas bikî ku li ZAST'ê hatiye bicihkirin. Li Halberstadt'ê baska Rêveberiya federal a Koçberî û Penaberan (BAMF) jî heye. Tu yê daxwaza xwe ya penabertiyê raberî BAMF'ê bikî.



### Tu divê ku li wî cihî bimînî

Ji bo dema resepsiyona seretayî ya te sozeke mayîn û bicihbûnê tê sepandin (Pirranî jê ra Pêwîstiya Îqametê tê gotin). Ev tê vê wateyê ku te destûr heye ku tenê li cihê diyarkirî bimînî (navçe an bajarê serbixwe). Soza Îqamet anku Mayîne ji ber vê yekê ye ku rêveberî bikarin di her demekê da bi te ra bikevin têteliyê û tu belgeyên girîng di dema xwe da werbigirî. Ev soz herî kêr bi qasî sê mehan an heta dema ku tu sozdarê mayîna li navenda Resepsiyona Seretayî yî, pêbawer e.

Eger tu wek mînak bixwazî serdana xizmên xwe bikî an ji ber hegerên din cihê wergirtina seretayî biterikînî, wî çaxî te yê hewcetî bi destûrekê heye (Destûra Terikandinê). Tu yê vê guwahiyê ji BAMF'ê daxwaz bikî. Piştî dayîna destûrê, alîkarîganê civakî yê berpirsa beşa xwe li ZAST'ê ji nebûna xwe haydar bike! Eger tu bêdestûr ji wî cihî derkevî, metirsiya cezaya pere û eger were dubarekirin, dadweriya cezayî heye.



### Heyama Mayîne

Li gorî Qanûnê, heyama Mayîna li navenda Resepsiyona Seretayî di esas da herî pirr 18 meh û derbarê malbatên xwedan zarokên bin temenê qanûnî, herî pirr 6 meh e. Heyama rasteqîn girêdayî bi biryara derbarê daxwaza penabertiya te û hevkarîya te di pêvajoya Penabertiyê da ye.

Eger tu ji welatekî jêderk mîna welatên endamê Yekîtiya Ewropayê, Albanya, Albanî, Bosnî û Hersek, Xena (Ghana), Kosovo, Makedonya, Montenegro, Senegal an Sirbistanê yî, di vê rewşê da tenê asoyeke hindik ji bo piştastkirina daxwaza penabertiya te heye. Di rewşa ku tu piştgiriyeke ji aliyê BAMF'ê va neyê pejirandin û piştastkirin, tu yê erdkar bî ku dema derketina ji Almanyayê li navenda Resepsiyona (Wergirtin) seretayî bî. Derbarê malbatên xwedan zarokên bin tem, enê qanûnî li vir jî heyameke herî pirr a 6 mehî tê sepandin.

## Bicibhûn (Îqamet)

Tu yê girêdayî bi hewceî û derfetan li cihên cûr bi cûr ên ZAST'ê werî bicihkirin. Ji kerema xwe tê bigihêje ku tu cûre mafek ji bo bicihkirina takekesî tune. Bicikirin pirranî li odayên hevpar pêk tê. Têkildarî pirs û pirsgirêkan sserdana alîkarîgihanên civakî yên berpîrs li beşa xwe bike.

## Piştewaniya taybet ji bo jinan

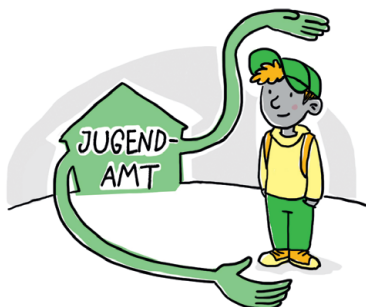
Jinên ku bi tenêî hatine an jinên hevrê di gel zarokên xwe dê di beşeke cuda da bîn bicihkirin. Şewirmendiya hevrêtkirinê di vê beşê da ji aliyê alîkarîgihanên civakî va tê raberkirin. Di şewirînê da tu dikarî pirsgirêkan xwe yên taybet bi awayê zelal û aşkira hilêxîni. Alîkarîgihanên civakî ji bo te hewil didin û piştta te têkildarî tevahiya mijar û pirsgirêkan digirin.

## Pênaseya zayendî

Li Almanyayê tu kesek nabe ku ji ber kêş û meyla xwe ya zayendî (Hevzayendhezên jin, hevzayendhezên mêr, duzayendhez, Trazayendî (transgender), transsexuelle, Miyanzayendî (intersexuelle) û queere) bikeve bin cihêkariyê. Eger di vî warî da pirsine te hene û / an jî li dû têtikiliya di gel navendên Şewirînê yî, ji kerema xwe serdana alîkarîgihanê xwe yê civakî bike. Bala xwe bide ser şîretên (Keskesor / Regenbogen) têkildarî bernameyên şewirîna taybet.

## Piştewaniya ji zarokên bin temenê qanûnî yên bê hevrê

Eger temenê te kêmtir ji 18 salî (bin temenê qanûnî) ye û bêyî kesê xwedan mafê sergêriya qanûnî li Almanyayê dimîni, dê wi rewşê da tu bi awayekî taybet hewcedarê piştgiriyê yî. Tu yê piştî hatinê ji aliyê Rêveberiya Xortan a têtikildar va werî wergirtin. Yanî tu yê li navenda wergirtina seretayî nemnîni, belkî ji beşa Alîkariya bo xortan şewirînê werbigiri, bikevî bin miqatebûnê û bicihkirin.



## Parvekirin (Veguhistin) li ser navçeyan

Eger bersiva erênî bo daxwaza te ya penabertiyê hat dayîn, di wê rewşê da dê navçeyeke taybet bo te were terxankirin. Tu yê ji aliyê kedkarên ZAST'ê va werî haydarkirin ku kîjan navçe dê te werbigire. Berçavgirtina xwestekên kesane têtikildarî mayîna li Sachsen-Anhalt'ê ne pêakn e. Helbet di rewşa têtikiliya xizmatiya asta yekem a malbatî (zarok, dêbav, derbarê kesên bin temenê qanûnî heta xwişk û birayên mezintir ji 18 salî) ev derfet heye ku tu biçî cihê mayîna endamên malbata xwe.

## Reftar di rewşa nakokiyê da

Di rewşa pêkvejiyana di atmosfera teng da renga hin nakokî pêk bîn. Li vir tu dikarî bi reftar û liv û tevgerên xwe yên berpîrsiyarane di kêmkirina kêşeyê da pişkdar bî.

- Ji kerema xwe derbarê nakokiyê heta radeya pêkan ser hemdê xwe be.
- Hewil bide ku kêş û gengeşeyê li cihê xwe di gel kesên têtikildar tê da bi riya vekolandina rêkarên çareserkirina nakokiyê çareser bike.
- Rewşên bixeter bilez ji alîkarîgihanên civakî ra ragihîne.
- Di rewşa awarte da servîsa ewlehiyê haydar bike.
- Eger tu goriyê tundiya nijadperestî û rastgirî an tundiya li dijî jinan bûyî, dikarî ji bo piştgiriyê serdana **Şewirîna gerok a goriyan** bikî.

## Eger pirsgirêkek hebû, ez dikarim li ku gilî bikim?

Mayîna te li ZAST'ê bi taybet ji bo bicihkirina rêk û pêk di pêvajoya penabertiyê da ye. Eger kêşeya te di gel niştecihên din, kedkarên navnedê an sazî û rêveberiyên din heye, bi dilniyayiya tam serdana alîkarîgihanên civakî li cihê xwe bike. Kedkarên ZAST'ê derbarê bijardeyên gilîkirinê dê te haydar bikin. Her wiha pêşniyar ji bo pêkvejiyanê li navendê li wvir tîn wergirtin. Ji bo mijarên têtikildarî pêvajoya penabertiya te tenê BAMF berpîrs e.

Têtikildarî gilî û gzindeyan tu dikarî di her demekê da bi awayê amadehî serdana kedkarên ZAST'ê bikî. Ji bo rexne an şîretan tu dikarî Sindoqa Giliyan a nameyan a ZAST'ê li beşa têtiketîniê ya Avahiya A 2 jî bi kar bîni. Ji bîr neke ku nav û hejmar tomarkirina xwe ragihîni da ku berpîrs bikarin bersiva te bidin. Tu dikarî

giliya xwe bi riya Email'a jêrê jî bişînî: [complaint.box@lae.sachsen-anhalt.de](mailto:complaint.box@lae.sachsen-anhalt.de). Her wiha gilîkirin bi awayê nenas pêkan e, giliya te di her rewşekê da dê were şopandin. Gilîkirinê tu bandorek li ser pêvajoya penabertiyê ya niha tune ye.

## Dabînkirin hewcetî û pêdiviyê li navenda hatinê



### Sûd û serpişkî

Li ZAST'ê tu yê alîkariyên tayînkirî ji aliyê qanûnê û pêdiviyên seretayî werbigirî. Tu yê wek Sûdên Ne-pere babetên jêrê werbigirî:

- Taşte, navroj û şiv
- Amûrên razanê û feraq

Ji bilî vê yekê, tu yê ji navendên raberkera sûdan (Rêveberiya karên civakî) ji bo pêdiviyên kesane, **pereyê berikê** werbigirî. Ev pere bi awayê next (pere) tê dayîn û ji bo keskeî di temenê qanûnî da hatiye hesabkirin. Li malbatan tenê kesek pereyê tam werdigirre, endamên din ên malbatê pereyên kêmbûyî werdigirî.

Tu yê ji bo kincan, koponan ji Rêveberiya Karên Civakî werbigirî ku bi wan dikarî li bajêr kincan ji bo xwe bikirî. Dabînkirina seretayî û pêwîstiya bilez a kincan li deponên kincan ên beşên sitargehê (Îqametgeh) tê raberkirin.

### Alîkarîgihandin

Li hemî beşên sitargehê, **alîkarîgihanên civakî yên têkildar** hene. Li vir tu dikarî pirsgerêkan hilêxîni. Ev kedkar hemî agahiyên girîng derbarê mayîna xwe li navendê raber dîkin. Ew derbarê pêvajoyê, dem û alûgorên niha radigihînin, pakêtên postê belav dîkin, piştî te di mijarên têkildarî daxwazên îdarî digirin û berpîsê sereke yê bersivdana bo te li ZAST'ê ne.

Derbarê bernameyên din ên Şewirîne agahiyan werbigire û bala xwe bide ser ragihandinên niha. Ji kerema xwe eger dixwazî bi awayekî demdirêj terka navendê bikî, me haydar bike.



## Miqatebûna bijîşkî

Di rewşa nexweşiya giran serdana navenda miqatebûna bijîşkî (**MediCare**) bike. Li vir di rojên karên da hertim kedkarên bijîşkî dibîni. Ji bilî vêya di şevan da û di dawiya hefteyê tîmeke pêkhatî ji yarmetîderên Xizmetên Alîkarîgihanî û Filitandinê bi ambûlansekê li beşa Nobedariyê li navendê hene.

Eger dermankirin bi riya kedkarên bijîşkî li navendê ne pêkan be, dermankirin zêdetir ji aliyê kedkarên MediCare'ê va bi riya bijîşkekî pîspor va dest pê dîke. Guwahiya Sîgortaya xizmetên dermanî yê pêwîst bi riya MediCare'ê va ji Rêveberiya karên Civakî daxwaz dikî. Tenê xizmetên bijîşkî yê pêwîst li gorî Qanûna Sûbsîdên Penaxwazan (AsylbIG) tê raberkirin.

Ji kerema xwe her cara serdana MediCare'ê karta xwe ya taybetî niştecihan raber bike. Ji bo serdana yekem hemî dermanên heyî an destûrdarî an agahiyên têkildarî raboriya xwe jî hevrê di gel xwe bîne.



### Di rewşa awarte da serdana kedkarên bicihbûyî li navendê bike, ji niştecihên din daxwaza yarmetî û piştgiriyê bike û bi riya beşa parastina Nobedariyê, alîkariya profesiyonal daxwaz bike!

Eger hin serpehatî te gelekî nerihet dîkin, xxeweka te ya nebaş heye an leşê te bi awayekî ne-normal bertek nîşan dide, renga tu tûşî behicîna derûnî ya giran bûbayî. Li Ofîsên alîkarîgihanên civakî tu yê hin pirsname derbarê pirsgerêkan xwe werbigirî, ev pirsname renga di raberkirina bernameyêke şewirîna guncan bo te da alîkarî dîkin. Ji kerema xwe serdana alîkarîgihanên civakî an Tîma MediCare'ê bike. Kedkar têkiliya tev **Xizmetên Derûnansiyê** ya me pêk tînin. Eger te ji berê va belgeyek derbarê nexweşiyên ber û an jî dermanan heye, wan di civîna gotûbêja seretayî hevrê di gel xwe bîne. Eger elackirina derûndermaniyê pêwîst be, bi riya xizmetên derûnansiyê, navnivîsandin li navendên Derûnî-civakî yê parêzgehê li bajarên Magdeburg û Halle'yê (Saale) pêk tîne.

Eger ji ber **HIV'yê** (an jî ji br nexweşiyên vegir bi riya têkiluya zayendî) hewce-tiya te bi alîkariyê heye, ji kerem, a xwe serdana navendên Alîkarî û Rênişandanê di warê **AIDS'ê** li albertstadt, Halle (Saale) an Magdeburg bike. Ev navend bi awayê nenas şewirîne raberî te dîkin û bi awayê hedefmend navendên din ên serlêdanê ji te ra didin nasandin.

## Bername li navendên Hatînê

### Plandarêştin demên betlanîyê

Ji bo pêvajoya Penabertiya xwe dem û bêhnvedana bi qasî têrê terxan bike. Ji navendên şewirîna xwecihî an bernameyan û çavkaniyên Ragihandinê yên têkildar (Reklam, vîdyo û babetên din) sûd werbigire. Bi vî awayî tu dikarî xwe ji bo civîna Bihîstinê amade bikî.

**Her wiha demê ji bo hînbûna zimanê almanî terxan bike.** Bin giştî li navenda te îmkana nasyariya di gel zimanê almanî heye. Bernameyên heyî bi kar bîne an ji alîkarîgihanên civakî derbarê bijardeyên hînbûnê bi awayê serbixwe agahiyên bi dest bixe.

Her wiha bala xwe bide ser **Bernameyên têkildarî nasyariya seretayî, wek mînak kûrsa nasyariya pirrzi-manî.** Ji bilî vêya, li derveyî navenda wergirtina seretayî (wek mînak li navendên fêrkirina bilind a mezinan a navçeyê) îmkana beşdarîkirin li kûrsên têkildarî hînbûna zimanê almanî an nasyariya di gel jiyana rojane heye.

Baldarî: Ji kerema xwe ji pêş va bipirse ku gelo ev kûrsên fêrkariyê bi dayîna pere ne an na.



Rewşa te di bin bandora gelek pirsgirêkan in, ji bo zarokên te jî rewşe hertim hêsan nîne. Hin derfetên ji bo lîstina komkî bide zarokên xwe. Li ZAST'ê hin bername ji bo plandarêştina demên betlanîyê yên zaorkên te, wek mînak kargeheke hînbûnê (Caritas) heye. Zarokên xwe ji bo beşdariya tê da han bide!

**Ji kerema xwe baldar be:** Hûn wek sergêrên qanûnî di esas da berpîrsê rihetî û reftara zarokên xwe yî. Ev tê vê wateyê ku tu divê li navenda hatînê hertim divê bizanî ku zarokê te li ku ye. Heta radeya pêkan tu bi xwe li ser wê çavdêriyê bike an sergêrên din ên qanûnî haydar bike ku tu li ku li ber dest î. Her wiha zarokê te divê hertim bizane ku tu li ku yî.

**Di derfetên karî an xebata gelemperî da** (werger, yarmetî di rûdanan da, xebatên paqijiyê, tamîrkirin û babetên din) beşdar bibe. Bi vî awayî tu dikarî di rêxistinkirina atmosfera jiyana hawîrdora xwe da hevkarî bikî û pereyê xwe yê berîkan zêdetir bikî.

Beşdarî bike, di biryardanan da xwedan par be, rexneya avaker raderbirîne! Ji alîkarîgihanên xwe yên civakî derbarê bijardeyên beşdariya di biryardanê da (wek mînak Komîteya Aşpêjxaneyê) bipirse.

### Diyarkirina pisportiyên karî

Ajansa Federal a Kar ji berê va li Navenda hatînê pêşniyara diyarkirina pisportiyên karî yên te raber dike. Dê ji te derbarê bawernameyên perwerdehiyê û teknîkî yên te û her wiha derbarê vê yekê ku te çî ezmûneke xwe ya karî heye, were pîrsîn. Eger te ji bo bazara kar pêwîstiya xwe hebe, renga Şewirîna bazara kar a bilez û her wiha danasîna bo Şewirîna Piştrastkirina bawernameyê pêk tê. Her wiha şîreta li gorî hewcetiya fêrkariyê di dema terxankirina bo navçeyekê pêkan e.

Ji bo pirraniya karan pisportî û hin bawername tên daxwazkirin. Bi taybet di rewşa ku te pêştir kûrsê fêrkirina teknîkî û pişeyî an perwerdehiya li zanîngehê bi dawî anîbe da, divê bijardeyên raberkirî yên **Diyarkirina Pisportiyê** bi kar bînî.





## Mafê bingehîn ê Penabertiyê

Mafê penabertiyê mafekî bingehîn ê navneteweyî ye. Li Komara Federal a Almanyayê ev maf pişkeke Qanûna Bingehîn e (Xala 16a: "Kesên di bin şopandina siyasî da xwedan mafê penabertiyê ne"). Mafê penabertiyê di rewşekê da dikare were bikaranîn ku tu li welatê xwe bi awayekî ku were selimandin, neçar mayî ku ji ber şopandina siyasî birevî an di rewşa ku tu li wir ji ber hegerên din li ber xetera mirinê bûbayî.

Ji bilî vê yekê, Almanya bi tevlibûna li Konvansiyona Penaberan a Jenevê soz-dara wergirtina wan penaberan e ku hewcetî bi alîkariya navneteweyî hene. Li ser vê esasê, di pêvajoyeke penabertiyê da, hegerên kesane ji bo piştevaniya ji te dê werin vekolandin û nixandî.



## Rêveberiya Federal a Koçberî û Penaberan (BAMF)

Li Almanyayê daxwaza Penabertiyê tenê bo Rêveberiya Federal a Koçberî û Penaberan (BAMF) dikare were raberkirin. BAMF dadgeh nîne, belkî rêveberiyek e. Ev rêveberî dê vekolîne ku gelo tu li welatê xwe yê sereke ketiye bin şopandinê û gelo li wir di rewşa vejeriyane da dê xeter û gefek li dijî te hebe an na. Eger tu di bin şopandinê da bî, ev yek girêdayî bi vê yekê ku gelo tu li welatê xwe yê sereke di bin piştevaniya dewletê da bûyî an na. Her wiha ev mijar dê were vekolandin ku gelo tu dikarî li beşeka din a welatê xwe yê sereke piştgiriya werbigirî an na. . ev vekolandin tenê li ser esasa daxwaza penabertiya te ya kesane pêkan e.



Ev daxwaz di dema herî lez da divê bo BAMF'ê were raberkirin. BAMF dê te haydar bike ku kengî û li ku tu dikarî vê daxwazê raber bikî.

Rêveberiya federal dê dosyeyekê ji bo te çêbike û agahiyên te yên kesane tê da tomar bike.

Dem a raberkirina daxwazê, tu yê derbarê maf û erkên xwe têkildarî pêvajoya Penabertiyê werî haydarkirin. Ev agahî bi zimanê te yê neteweyî bi awayekî nivîskî dê raberî te bînin kirin.

BAMF dê navciyekî zimanî bo civîna hevdişinê di gel biryarderê te yê kesane vexwîne. Ev mafê te ye ku gotinên te bi zimanê te yê zikmakî bînin bihîstin. Tu dikarî parêzerê xwe di vê civînê da hevrê di gel xwe bînin. Eger haydar bikî, tu dikarî kesekî pêbawer jî hevrê di gel xwe bînin.

## Tiştê ku bi daxwaza Penabertiyê da tê xwestin

Dem a ku tu daxwaza xwe ya Penabertiyê raber dikî, tu daxwaza piştgiriya li Almanyayê dikî. Ji ber vê yekê BAMF di qonaxa yekem da vedikolîne ku gelo Almanya derheqê daxwaza te berpîrs e an na.

Eger te

- Pêştir li welatekî din ê ewropî daxwaza Penabertiyê dabe,
- Eger pêştir li welatekî din ê ewropî mafê penabertiyê bo te hatiye raberkirin,
- Eger daxwaza te ya penabertiyê li welatekî din ê ewropî hatiye redkirin
- Eger te di heyama 6 mehên borî da Vîzaya Şîngênê ya welatekî din ê ewropî wergirtibûye,

Di vê rewşê da Almanya berpîrsa pêkanîna Pêvajoya Penabertiya te nîne. Di vê rewşê da tu yê nameyekê ji BAMF'ê werbigirî. Di vê nameyê da dê ji te were xwestin ku biçî welatê xwe yê berpîrs.

## Belgeyên Mayînê

Tu yê "Belgeya Hatînê" ji kedkarên ZAST'ê werbigirî, bi mercê ku ev belge li cihê din radestî te nehatibe kirin. Belge pêkhatî ji hin agahiyan derbarê te û wêneyekê ye. Bi dayîna vê belgeyê navnivîsandina te wek kesekî penaxwaz tê belgekirin. Li ser vê esasê, BAMF te ji bo raberkirina daxwaza xwe ya kesane vedixwîne. Derdem ku te daxwaza xwe ya kesane raaberî BAMF'ê kir, Destûra Mayîna Demlî dikeve belgeya hatîna te. Tu divê hertim vê belgeyê di gel xwe hilgirî û dema lêgerînan nîşanî polîs bidî.

Li ser vê kartê hatiye nivîsîn ku tu dikarî li kîjan navçeyî bimînî. Derdem ku veguhstina te bo navçeya wergir li Sachsen-Anhalt'ê pêk hat, erka te ye ku Bnavnîşana xwe ya nû ji AMF'ê ra ragihînî.

## Şewirîna Pêvajoya Penabertiyê (AMF) û amadetiya ji bo civîna Bihîstinê



Li navenda têketinê, navendên Şewirînê yên têkildarî Pêvajoya Penabertiyê jî hene.

Li Sachsen-Anhalt'ê tu dikarî li Helberstadt'ê Şewirîna Pêvajoya Penabertiyê ya BAMF'ê li Şewirîneke ragihandina Komkî û Şewirîna Caritas'ê bi awayê şewirîna takekesî bi kar bînin. Li navendên Şewirînê tu dikarî derbarê maf û erkên xwe di hemî qonaxên Penabertiyê da agahiyan werbigirî. Her wiha têkildarî bijardeya vegeyirana dilxwaz û domandina Koçberiyê, şewirîna kesane werbigirî. Li navendên Şewirînê her wiha te ev derfet heye ku hewcetiyên xwe yên taybet ku divê di civîna Bihîstinê da li BAMF'ê bê berçavgirtin, ragihînî.

Ev şewirîn bêpere, nenas û serbixwe ji baweriyên mezhebî an Bîrdoziyê ne.

## Civîna Bihîstinê

**Apêvajoya Bihîstinê**, ku pirranî jê ra "Hevpeyvîn" tê gotin, girîngtirin derfet ji bo şirovekirina hegerên revînê ji bo wan kesane ku daxwaza xwe ya yekem raber kiriye. Rêveberiya Federal a Koçberî û Penaberan li gorî civîna Bihîstinê di vî warî da biryar dide ku gelo kesê têkildar li Almanyayê di bin piştgiyê da ye an na.

! Ji kerema xwe baldar be: Civîna aBihîstinê yekemîn û tenha derfet ji bo te ji bo şirovekirina bi hûrgilî ya vîn û armançên kesane ji bo daxwaza Penabertiyê ye! Girîngiya vê hevpeyvînê tê bigihêje û xwe ji başî ji bo vê civîna Bihîstinê amade bike!

Civîna Bihîstinê girêdayî bi derfetên BAMF'ê demekê piştî raberkirina daxwazê tê lidarxistin. BAMF bi awayê nivîskî te ji bo "Civîna Bihîstinê li gorî Xala 25an a Qanûna Penabertiyê (AsylG)" vedixwîne. Di vê civînê da navciyekî zimanî heye. Beriya dema diyarkirî ji Rêveberiya Federal a Koçberî û Penaberan ra bibêje ku



Bihîstin divê bi çî zimanekî pêk were, Bihîstin bi zimanê zikmakî mafê te wek kesekî penaxwaz e. Daxwazên taybet, wek mînak hebûna jinekê wek navciyekî zimanî divê di dema xwe da werin raberkirin.

Ji bo hegerên taybet ên şopandinê (Şopandina taybet a zayendî, LSBTIQ\* (Ciyawazên zayendî an Goriyên Şkenceyê) nûnerên taybet ên fêrkirî bi awayekî taybet li BAMF'ê hene. Eger te di civîna Bihîstinê da hewcetî bi piştgiyeyeke taybet heye, ji kerema xwe di dema pêwîst da wek mînak di Şewirîna Pêvajoya Penabertiyê an bi amadebûna alîkarîgihanên civakî nêrîna xwe raderbirîne.

Gelek pirs di civîna Bihîstinê da dê werin hilêxistin. Derbarê agahiyên têkildarî Kom û neteweyî, hegerên revînê û rîya rêwîtiya te dê pirs werin kirin. Ji bo vê mijarê demê terxan bike. Hemî agahiyan bi tamî û li gorî rastiyê raber bike. Eger pêkan e belge an wêneyên xwe yên selimîner raber bike. Li gorî agahiyan, dema navnivîsandina te ji aliyê kesê biryarder dê were vekolandin. Mafê te heye ku daxwaz bikî gotinên te caareke din bi zimanê ssereke bê wergerandin. Hemî gotinên civîna Bihîstinê ji hêla rastbûnê li belgeya civînê ku hatiye wergerandin, vekolîne û piştra bi wajoya xwe wê piştrast bike.

! Baldarî: Bi hetim durutnivîsîna navên endamên malbatê raçav bike.



## Biryara Rêveberiya Federal

BAMF biryarê derbarê daxwaza te ya Penabertiyê bi awayê nivîskî radigihîne (Bersiva daxwazê). Biryara pînekirî û bi rênîşaandan derbarê rêkara hiqûqî ya daxwaza Venihêrînê dê were şandin. Ev rênîşandan nîşan dide ku gelo biryar dikare bikeve ber venihêrînê û ev yek çawa pêkan e.

Tu yê di rewşekê da bersiva erênî werbigirî ku:

- Tu wek xwedan merc ji bo penabertiyê li gorî Xala 16a ji Qanûna Bingeîn werî naskirin, an
- Ji bo te Piştewaniya ji Penaberan li gorî Xala 3an a Qanûna Penabertiyê were diyarkirin, an
- Ji bo te Piştewaniya Demkî li gorî Xala 4an a Qanûna Penabertiyê were diyarkirin, an jî
- Di rewşa ku ji bo welatê te yê sereke Qedexetiya dersînorkirinê ligorî Benda 5an an benda 7an a Xala 60 ji Qanûna Mayînê were diyarkirin.

**Bersiva erênî tê wateya cûreyeke Mayînê (Îqamet).** Navê Mayîn anku Îqametê têkildarî destûra Mayînê ye ku tu wê ji Rêveberiya Welatîyên Biyanî ya têkildar werdigirî. Li gorî hegeran, di destpêkê da bi qasî ji yek heta sê salan mafê mayînê ji te ra tê dayîn.

Di rewşa bersiva nerênî, tu yê **daxwazeke derketina ji Almanyayê û Gefeke dersînorkirinê** werbigirî ku te pêwîst dike ku ji Almanyayê derkevî. Eger tu di heyama qanûnî da ji sînoren Almanyayê dernekevi, tu yê werî dersînorkirin û divê mesrefên pêkhatî ji ber wê jî bipejirî. Têkildarî mijarên girêdayî bi derketina te ji Almanyayê bi riya Şewirîna vejeriyane ya bicihbûyî li cihê xwe, tu yê piştgiriye werbigirî. Eger dersînorkirin ne pêkan be, renga Rêveberiya Welatîyên Biyanî bi awayekî demkî guwahiya Duldung'ê (rawestandina demkî ya dersînorkirina ji Almanyayê) derxîne. Duldung balegeyeka naskirina demkî ye ku pênasaya te wek kesekî tomarkirî diselimîne. Ev belge, cûreyeke navê Mayînê nîne. Pêwîstiya derketina ji Almanyayê hema wek berê dimîne.

## Şewirîna di gel parêzerekî

Tu dikarî li dijî biryarên Rêveberiya Federal li gorî pêwîstiyê li dadgehê gilî bikî. Di rênîşandera rêkara qanûnî ya Venihêrînê, daaxwazker derbarê rêkarên qanûnî yê ihtimalî û moletan tîn haydarkirin. Bala xwe bide ser vê yekê ku eger te dil heye ku nerazîtiyê nîşan bidî, divê bilez bertek nîşan bidî.



Her wiha eger te dil heye ku parêzerekî mafzan bi kar bîni, divê zû dest pê bikî. Şewirîna serbixwe derbarê piştewaniya di pêvajoya Penabertiyê da ji aliyê parêzer li Sachsen-Anhalt'ê bi taybet ji aliyê Şewirîna Pêvajoya Penabertiyê ya Caritas'ê û her wiha Konseya Penaberan va tê raberkirin.

## Raberkirina daxwaz dubare an daxwaza duyem

Tu di rewşekê da dikarî daxwaza dubare raber bikî ku te di pêvajoya penabertiya xwe li Almanyayê da bersiva nerênî wergirtibe. Daxwaza dubare divê bi awayê amadehî bo BAMF'a ku pêştir biryara derbarê pêvajoya yekem daye, were raberkirin. Pêvajoya Penabertiya din (daxwaza dubare) tenê di rewşekê da pêk tê ku rewşa heyî an rewşa hiqûqî li ser xêra te hatibe guhertin an jî belgeyên nû hebin. Di wê rewşê da, daxwaza dubare divê di heyama sê mehan da were raberkirin.

Eger daxwaza penabertiyê li welatekî sêyem a elweh û her wiha Norwêj an Swîsê hatibe redkirin û Almanyayê berpirsa Pêvajoya Penabertiya te be, di wê rewşê da behsa Daxwaza duyem tê kirin.

Eger tu bi vejerriyana bo welatê xwe yê jêderk xwe li ber gefêhis dikî an rewş li welatê te yê sereke û jêderk xerabtir bûbe, ev pêvajoya gengaz e. Di rewşa ku BAMF'ê belgeya te bipejirîne da, tu yê tevahiya pêvajoya Penabertiyê careke din derbas bikî.

## Vegerriyana dilxwazî

Eger tu erkdar î ku ji Almanyayê derkevî an eger te dil heye ku vejerî welatê xwe yê jêderk, vejerriyana dilxwazî dewsgireke bêkêşe û dilniya li dewsa Vegerandina neçarî û bi zorê ye.

Rêxistina Cihanî ya Koçberiyê (IOM) bi bernameya **REAG/GARP'ê** ji vejerriyana dilxwazî piştgirî dike, alîkariya mesrefên rêwitiyê û alîkariyên seretayî raber dike û pişt te ji bo vejerriyana bo welatê xwe yê jêderk an domandina Koçberiya xwe bo welatekî sêyem ku dixwaze te bipejirîne, digire.

Prêzgeha Sachsen-Anhalt'ê şewirîna Vegerriyane raberî te dike. Ji bilî vê yekê, renga bi awayê babetî ji hêla aboriyê va piştewaniya te ji bo derketina dilxwazî ji Almanyayê bi riya bernameyên parêzgehî yê taybet were kirin. Piştgiriya ihtimalî renga pêkhatî ji van babetan bin: Alîkariya mesrefên gerrê, bidestxistina belgeya dewsgira pasportê, piştgiriya bijîşkî, mesrefa debara jiyane, mesrefa

damezirandina kar û pişeyê û gelek babetên din. Ji alîkarîgihanên civakî li cihê xwe ku derfeta têkiliyê ji bo şewirîna vejeriyane ji bo te dabîn dikin, agahiyan werbigire an li navenda vejeriyane ya Sachsen-Anhalt'ê bi riya adresa Email'a rueckkehrberatung@magdeburgerstadtmission.de di gel Magdeburger Stadtmission e. V. (Civata Tomarkirî ya Propagan-daya Mezhebî yaa bajarê Magedburg'ê) bikeve têkiliyê. Ev kes piştî te ji bo raberkirina daxwazê û birêxistinkirina derketina te ji Almanyayê digirin. Mafê qanûnî ji bo piştevaniya aborî an piştevaniya din ji bo vejeriyana dilxwazî tune.

## Organîzekirina tevlibûna malbatê

Tu wek penaberekî piştrastkirî an wek kesekî xwedan merc ji bo penabertiyê xwedan vî mafî yî ku tevlibûna hevjin û zarokên xwe yê nezewicî yê bin temenê qanûnî bi awayekî hêsanbûyî organîze bikî. Bê vê mebestê daxwazekê ji bo tevlibûna malbatê bi bikaranîna maf û puena taybet rabe Wezaretê karên derve bike. Naveroka vê daxwazê ev e ku endamên asta yekem ên malbata te destûr hebin ku bî cema te li parêzgeha Sachsen-Anhalt'ê û cûreyeke mayîne werbigirin. Ji kerema xwebaldar be ku ev daxwaz divê herî pirr heta 3 mehan piştî piştrastkirina te wek penaber an kesê xwedan mercê penabertiyê were raberkirin. Derbarê kesên xwedan merc ji bo piştevaniya demkî, tevlibûna hevjin û zarokên nezewicî yê bin temenê qanûnî û dîbavên zarokên bin temenê qanûnî bo malbata xwe dê li gorî piştrastkirina rayedaran be. Tevlibûna malbatê di çarçova pêvajoya dayîna vîzayê da pêktê, yanî daxwaz divê bo nûnertiya tîkildar li derveyî welêt (balyozxane an serkolsûlgerî) were raberkirin. Nûnertiya derveyî welêt û Rêveberiya welatîyên biyanî ya tîkildar li hundira welêt vedikolînin ku gelo şert û mercên qanûnî ji bo tevlibûna malbatê hatine dabînkirin an na. Bi vî awayî, her mehê heta herî pirr 1000 endamên malbatê yê kesên xwedan mercê rewşa piştevaniya demkî dikarin bî Almanyayê, pîvanine taybet divê bî dabînkirin ku tevlibûna malbatê ji ber rewşa awarte ya mirovdostane pîne dikin. Serdana kedkarên navenda Şewirîna Caritas'ê ku agahiyên seretayî û tîkildarî veguhestina navnişanên navendên şewirîne didin ber destê te bike. Di heyama pêvajoya penabertiyê da ku hî didome, raberkirina daxwaza tevlibûna malbatê ne pêkan e. Helbet tu dikarî wek endamên malbatê ji bo wergirtina dema hevdîtinê li balyozxaneyê Almanyayê hewil bidî. Ji bo ku daxwaza te were pejirandin, divê biselîmîni ku malbata te dikare li cema te bîmîne. Ji bilî vê yekê, tu divê bîkarî mesrefên debara jiyana xwe û malbata xwe bi xwe qebûl bikî.

# 3

## Derbasbûna bo navçeyan - Benameyên Entegrasyonê



### Bicîhbûn

Navçeya berpîrs derheqê te piştî pejirandina seretayî amadekariya bicîhkirina te li sitargehekê an li malekê dike. Malbatên xwedan zarok pirranî zûtir malekê werdigirin. Penaberên ku bi tenê hatine jî renga bi awayê koma biçûk an heval li malekê werin bicîhkirin. Tu dikarî agahiyên deqîqtir ji Rêveberiya welatîyên biyanî ya tîkildar werbigirî.

### Berpîrsên bersivdanê

Berpîrsên bersivdana sereke yê ne li navçeyê alîkarîgihanên civakî ne ku piştevaniya te li sitargehê an li malê dikin. Her wiha **Komên Kiryara Xêrhatingotîne**, rênîşaanderên xwebexş an piştevan, piştî te ji bo nasyariya seretayî digirin. **navendên Şewirîna Koçberiyê** bi giştî di demên Şewirîne yê neguhêr û diyarkirî da şewirîne raber dikin. Li vir piştevaniya pişporî tîkildarî pêvajoya penabertiyê, mijarên tîkildarî qanûnên welatîyên biyanî, sûdên civakî, xurtkirina zîman û pêdiviyên din ên jiyana rojane raberî te tên kirin. Ji bilî vê yekê, li cihê te hin yekîti û civat hene. Ew agahî, komcivîn, çand, werzîş û kûrsên fêrkirina zîman raber dikin.

Li bajarên mezintir, koçber li rêxistinên koçberiyê lihevgerîdayî ne. Hinek ji wan hî bi tamî dizanin ku gihîştin çiqasî dijwar e û alîkariya kesên nûhatî di werger û naskirinan da dikin. Serdana Tora parêzgehî ya rêxistinên Koçberiyê (LAMSA) **Landesnetzwerk der Migrantenorganisationen (LAMSA)** bike. Li wir tu dikarî rasterast agahiyan bi dest bîni û li wir tu yê pê bihesî ku Kîjan rêxistinên Koçberiyê li nêzikî te hene.

## Hînbûna zimanê almanî

Hînbûna heta radeya pêkan bilez a zimanê almanî alîkariya te dike da ku beşdarî jiyana civakî li Almanyayê bibî. Tevahiya koçberan ji wan kesên xwedan merc ji bo piştewaniya piştastkirî û xwedan destûra Mayîna Hertimî mafê xwe yê **beşdariya di kûrsên Entegrasyonê yê dewleta federal da** hene. Ev kûrs pêkhatî ji 600 saet fêrkirina ziman û 300 saet kûrsa nasyariyê ne. Di kûrsa naskirina qanûnan da, erk û maf û her wiha agahiyên kêrhatî derbarê jiyana li Almanyayê tîna raberkin.

Daxwazkerên penabertiyê ji Sûriye, Eritre an Somaliyê dikarin heta di heyama pêvajoya penabertiyê da beşdarî kûrseke Entegrasyonê bibin. (Dîrok 01/2021). Bo vê mebestê ew divê daxwazekê bidin BAMF'ê. Ji kerema xwe di vî warî da ji alîkarîgihanên xwe yê civakî bipirse.

Her wiha gelek bernameyên destpêkirina seretayî hene: Kûrsên fêrkirina bingehîn, kafeyên ziman, piştgirên ziman an bernameyên xwebexş ên encumanan. Tu yê her wiha ji aliyê alîkarîgihanê xwe yê civakî va werî haydarkirin ku çî bijardeyên xurtkirina ziman li cihê xwe dikarî bi kar bîni. Her wiha renga kûrsên fêrkirina ziman bi lêgerîna kar û hînbûna pisportiyê ra têkildar bin. Ji ber vê yekê serdana Navenda Kar an Ajansa Kar jî bike.

## Piştastkirina Bawernameyên Karî

Li Almanyayê karkirinê pirranî hewcetî bi bawernameyeke teknîkî ya piştastkirî heye. Eger tu xwedan bawernameya teknîkî û pîşeyî an bawernameya zanîngehê yî, bala xwe bide ser ev pisportî ji aliyê rêveberiyên va tîna tomarkirin.

Di rewşa ku te hîna nekariye bernameya diyarkirina pisportiyên xwe li navenda wergirtina seretayî bi kar bîni da, derdem piştî hatina bo navçeya berpirs derheqê xwe, serdana alîkarîgihanên civakî bike. Ew ê te derbarê **Diyarkirina Pisportiyê** ya Ajansa Federal a Kar haydar bikin. Di vî warî da bi pirsnameyên pîrrzimanî derbarê perwerdehiya li dibistanê, fêrbûn, bawernameya teknîkî û ûîşeyî û bawernameya zanîngehê û her wiha ezmûnên karî pîrs tîna kirin. Eger taybetmendiyên bawernameya te hatine tomarkirin, divê derbarê bijardeyên tîkildarî piştastkirina bawername û belgayan şewirîna werbigirî. Bo vê mebestê li pey tîkiliya di gel navendên şewirîna yê tîkildar **Tora Entegrasyonê bi riya Hînbûna Pisportiyê (IQ)** be. Şewirmend pêngav bi pêngav piştast te di riya pirranî dijjwar a Piştastkirina Bawernameyên derveyî digirin.



## Entegrasyon li Kar

Tu wek penaberekî piştastkirî yê xwedan destûra kar, xwedan destûra karkirina bêsînor î. Eger pêvajoya penabertiya te hîna didome an eger xwedan guwwahiya Guldung'ê (rawestandina demkî ya dersînorkirina ji Almanyayê) yî, tu dikarî herîkê piştî sê mehan mayîna, destûra kar werbigirî. Vê destûrê ji Rêveberiya Welatîyên Biyanî daxwaz dikî. Ajansa Federal a Kar vekolînekê pêk tîna û tenê di rewşekê da dipejirîna ku cîgeha karî di gel standardên qanûnên kar sazgar bin.

Parêzgeha Sachsen-Anhalt'ê ji bo diyarkirina pisportiyê ya bilez û Entegrasyonê li kar hewil dide. Gelek hevkar di Şewirîna bazara kar da bi hev ra dixebitin. Ji bilî şewirmendên Koçberiyê, tu yê ji Ajansa kar a Federal (BA), ji navenda Kar, ji odayên pişeger û odayên pişe û bazirganiyê jî şewirîna werdigirî. Her wiha gelek ji toran bi şewirîna piştgirî dikin, wek mînak Koma Proje yê ya **Jobbrücke PLUS, Tora Entegrasyonê bi riya Hînbûna Pisportiyê (IQ)**, Koma kiriyara parêzgehî ya „Fachkraft im Fokus“ û tora parêzgehî ya Rêxistinên

Koçberiyê (LAMSA e. V.). Di gel piştevan an şêwirmendê berpîrsê xwe bi awayekî taybet derbarê vê yekê ku kîjan bijardeyên Entegrasiyona li Kar têkildarî te ne, bîaxive.

**!** Baldaî: Nebûna nasyariya di gel ziman an nasyariya ne pêwîst di gel ziman pirranî berbenda herî mezin ji bo Entegrasiyona li Kar e. Ji ber vê yekê, hemî bijardeyan ji bo Hînbûna herî pêkan bilez û giştîdemî ya zimanê almanî bi kar bîne.

### Navenda pisporî û xizmetên Blickpunkt Migrantinnen ji bo Entegrasiyona li bazara Kar a jinên Koçber li Sachsen-Anhalt'ê

Ev navenda pisporî û xizmet, riya derbasbûna bo bazara kar ji bo jinên koçber û penaber li Sachsen-Anhalt'ê hêsan dike. Ev navend wek mînak têkildarî lêgerîna kûrsa Hînbûnê an kar, navnivîsandina ji bo bîdestxistina pisportiyên, lêgerîna bernameyên zimanî yê guncan û miqatebûna ji zarokan, têkildarî pîrsgîrêkên mayîne an lêgerîna mal û meskenê şêwirîn û piştgiyê raber dikin. Behewergirtin ji kûrsên hînbûna pisportiyê yê jêrê (Module) pêkan e:

- Hînbûna zimanê almanî
- Xurtkirina (Bişiyankirin)
- Amadetiya karî
- Piştgirî û hevrêti di derbasbûna bo Bazara Kar da.

### Miqatebûna ji zarokan

Li Almanyayê her zarokê mafê xwe yê sûdwergirtin ji kapasîteyê wergirtinê li navendeke Miqatebûna rojane ji zarokan (Kita) ji bo pêşxistina li gorî temenê xwe û her wiha pêşketina zihni/rûhî bi riya bernameyên miqatebûna terbiyeyî û fêrkarî û xurtkirina şiyana xwe ya beşdariya baş di civakê da heye. Ev mijar derbarê zarokê te bi terxankirina li navçe an bajarekî serbixwe jî rast e. Çûyîna bo Navenda Miqatebûn rojane ji zarokan (Kita) hînbûna zimanê almanî û bi riya hînbûn û listina komkî, têtikiliya te di gel zarokên din xurt dike. Alîkarîgihanê civakî di raberkirina daxwaza wergirtinê ji bo Kita'yê alîkariya te dike.

### Fêrbûn li dibistanê ji bo zarokan

Zarok li Almanyayê xwedan mafê perwerdehiyê ne û li gorî qanûnê di temenê şeş saletiyê da erkdar in ku biçin dibistanê. Ji ber vê yekê ji bo zarokên te jî pêwîstiya bo perwerdehiya li dibistana gelemperî heye. Di gelek bajarên parêzgeha Sachsen-Anhalts'ê da dibistanên xwedan polên xurtkirina ziman ên taybet hene. Di van polan da zarokê te di destpêkê da dikare zimanê almanî hîn bibe da ku piştra hevrê di gel zarokên din fêrkariyê bişopîne. Alîkarîgihanê te yê civakî derbarê nêzikîrîn bernameyan te haydar dike û yarmetiya te ji bo raberkirina daxwazê dike.

### Perwerdehiya li dibistanê heta gihîştina bo temenê xortan

Li Almanyayê zarok destpêkê diçin dibistana seretayî da ku piştî wê li xwendin-geheke navîn bawernameya xwe werbigirin. Cûreyên bawernameyên perwerdehiyê hene. Ewna şertê pêwîst ji bo perwerdehiya zêdetir a zarokê te ne. Bi giştî bi bawernameyê derfeta fêrkariya teknîkî û pişeyî an perwerdehiya zanîngehê hene. Bêyî bawernameyê peydakirina karekî baş dijwar e.

Tu dikarî wek dêbav di hemî qonaxên perwerdehiya zarokê/zarokên xwe li dibistanê ji mamosteyan şêwirîne werbigirî. Agahiyên zêdetir derbarê pergala perwerdehiya Almanyayê ji aliyê tora parêzgehî ya Rêxistinên Koçberiyê li Sachsen-Anhalts'ê (LAMSA e. V.). jî tîr raberkirin.

## Fêrbûn û Perwerdehiya zanîngehê

Eger ji berê va bawernameyerke perwerdehiyê ji dibistanê heye, tu dikarî derbarê vê yekê kîjan bijardeyên fêrkariyê hene, şewirîne werbigirî. Li Almanyayê ji bo gelek karan, fêrkirin bi awayê "Fêrkirina Ducûre" pêk tê. Ev fêrkirina bi giştî heta sê salan dem dibe. Ev fêrkirin pêkhatî ji fêrkirineke zanistî li kompaniyekê û veguehstineke zanista teorîk li dibistana teknîkî ye. Tu dikarî li navenda Kar şewwirîne werbigirî an di gel Tora parêzgehî ya Rêxistinên Koçberiyê bikevî têt-kiliyê. Tora parêzgehî koçberên xort di warê lêgerîna ji bo derfeta fêrbûnê pişt-girî dike û hevrêtiya wan heta di heyama fêrkariyê da digire.

Eger te destûra pêwîst ji bo derbasbûna bo navenda perwerdehiya bilind (Dîplomaya Xwendîngeha Bilind) heye an eger te berê perwerdehiya zanîngehê dest pê kiriye, tu dikarî li navenda perwerdehiya bilind li Sachsen-Anhalt'ê perwerdehiyê werbigirî. Girêdayî bê vê yekê ku kîjan kûrsa perwerdehiyê meraq dikî, ji kerema xwe serdana ofîsn navneteweyî yê zanîngehî li navendên perwerdehiya bilind li Sachsen-Anhalt'ê bike.



# 4 Ji bo rewşên jiyane yê taybetî şîret û piştgirî

## Alîkarî di warê pêkanîna malbatê û Ducanîbûnê da

Navendên Şewirîna Ducanîbûnê û nakokiyên ducanîbûnê pişt jinan û cotên jin û mêran di riya derbasbûna ji heyama ducanîbûnê û derbarê zarokanîne da dikin. Ew hevrêtiya van kesan di warê nakokiyên ducanîbûnê da jî dikin û şewirîne didin wan. Her wiha jin, mêr û cot dikarin bêyî berçavgirtina Ducanîbûnê di warê mijarên zayendî û eyarkirina malbata xwe da jî şewirîne werbigirin. Bo vê mebestê di her beşekê da navendeke Şewirîne heye.

## Piştewaniya taybet ji bo jinan

Ji bo jinên ku bi tenê hatine û zarokên wan ku tûşî tundiyê bûne an hewceî bi piştewaniya taybet hene, li Halle'yê mala jinên Penaber heye. Şertê pêwîst ji bo pejirandinê, destûra mayîna demkî an Guwahiya Duldung'Ê (rawestandina demkî ya dersînorkirina ji Almanyayê) heye. Li vir tu yê piştewanî li hemberî destwerdan û piştgiriyê di damezirandina jiyaneke li gorî biryara xwe, di destwerdana qeyrana kesane û derbaskirina jiyana rojane werbigirî.

Li parêzgeha Sachsen-Anhalt'ê di dema niha da heft navendên jinan hene.

Navenda jinan cihek e,

- Taybetî jinan di her temenekî da, ji hebûna keşan heta jinên extiyar pêşwazî tê kirin
- Ku li wir jinên bi raboriya koçberiyê tev li civakî dibin (Entegre dibin)
- Taybetî jinên bi hewceîya fêrkirin û haydarkirinê
- Ku tê da werzîş û reqs tê fêrkirin
- Taybetî jinên di rewşa veqetiyên û Telaqê
- Çand û afirînerî

Ji hebûna van bernameyan, li Înternet an li cihê xwe piştast be!



## Alîkarî têkildarî tundiya navmalî

Dema ku malbat bo navçeyan tèn terxankirin, hevjin divê bizanin ku navendên şewirîna seretayî yên jinan û malên jinan û her wiha navendên destwerdanê li dijî tundiya navmalî ku dikarin serdana wan bikin, li her navçeyekê hene.

## Alîkarî têkildarî êrîşên dijî biyaniyan

Eger tu bûyî goriyên kiriyara tund bi vîn û armancên nijadperestiyê an jî. Ji ber tundiya rastgirên zêdegav hest dikî li ber gefê yî, di dema herî lez da serdana Navenda Şewirîna Goriyan bike. Kedkar bi awayekî giştalî Piştta te piştî êrîşekê digirin. Wek mînak bi riya hevrêti di serdana polîs, bijîşk, an Parêzerekî mafzan. Di her rewşekê da vê mijarê ji bo xwe ron û diyar bike: Te ev Maf heyê ku sûdcar bîn xwestin!

## Pirsgirêkên ji ber pênasaya zayendî

Eger tu ji ber pênasaya xwe ya zayendî dikevî ber cihêkariyê, serdana alîkarîganên civakî li cihê xwe bike. Eger dixwazî nenas bimînî, li Halle'yê li **Encumena tomakirî ya navenda hevdîtin û Şewirînê ya "Lebensart" e.V. (BBZ)** û li Magdeburg li Encuemna tomakirî ya CSD'yê li Magdeburg an jî **Encumena jin û mêrên hevzayendhez ên Sachsen-Anhalt'ê (LSVD)** alîkarî û rênişandanê werdigirî. Bi riya van têkiliyan her wiha tu yê agahiyên zêdetir derbarê mijarên duzayendhezî, hevzayendhezî, trazayendî û Miyanzayendî (LSBTI\*) werbigirî. Xizmetên derûnnasiyê jî di pirsgirêkên ku zexta rûhî pêk tînin da piştgiriya raber dikin.

## Navenda sekinîna li hemberî cihêkariyê ya Sachsen-Anhalt'ê Hallesche Jugendwerkstatt gGmbH

Ev şirket navenda serdan û şewirîna navendî û serbixwe ya taybetî wan kesane ku di warên cûr bi cûr ên jiyane da, tûşî cihêkarî bûne.

Ev şirket şewirîna pisporî û piştgiriya raberî wan kesane dike ku ji ber

- Kok û etnîka xwe

- Zayend
- Dîn an bîrdozî
- Astengdarî
- Temen
- Pênaseya zayendî

Tûşî cihêkariyê bûne. Navenda sekinîna li hemberî cihêkariyê guhdariya axaftina kesan dike û hevrê di gel kesê li dû şewirmendiyê li dû rêkarên ihtimalî digere û hevrêtiya wî di qonaxên din da dike. Şewirîna bêpere û nihênî ne. Eger pêwîst bike, renga amadekariya hebûna wergêrekî devkî jî tê kirin û mesrefên têkildar tèn qebûlkirin.

## Navenda Şewirîna sekinîna li hemberî Nijadperestiyê li jiyana rojane û cihêkariyê ya Entknoten'ê

Landesnetzwerk Migrantenorganisationen Sachsen-Anhalt (LAMSA)

### Tu dikarî berevaniya xwe li hemberî cihêkariyê bikî!

- Gelo mal bo te bi kirê nayê dayîn?
- Gelo daxwaza te ya pejirandinê nayê berçavgirtin?
- Gelo reftar û liv û tevgerên kedkarên rêveberiyar di gel te ne-edlane ye?
- Gelo bi bêrêzî di gel te reftar tê kirin?
- Gelo li firoşgehan/bankan xizmet bo te nayên raberkirin?

Eger ji ber destnîşankirinên nijadperestane û qewmî an jî mezhebî bi awayekî ne-edlane di gel te raftar tê kirin, di wê rewşê da ev yek wek cihêkarî tê hesibandin.

Cihêkarî qedexe ye. Te hin maf hene û tu dikarî berevaniya xwe bikî.

### Em piştta te digirin!

Em guh didin gotinên te. Eger tu bixwazî, em ê hevrê di gel te li dû hin rêkaran digerin û hevrêtiya te di hemî qonaxan da dikin. Em...

- Pirs û lêkolînan qebûl dikin
- Gîlînameyan dinivîsin
- Hevrêtiya te di civînên gotûbêjê da dikin
- Piştta te di kiriyarên hiqûqî da digirin
- Cihêkariyê aşkira dikin

Em **bi awayê amadehî, nihênî û bêpere** şewirîna raber dikin. Eger tu bixwazî heta bi awayê nenas. Em bi **awayê serbixwe** dixebitin. Em tu karekî bêyî qebûlkirina te pêk nayînin. Eger pêwîst bike, em ê mesrefên hatûçûnê qebûl bikin û amadekariya hebûna navciyên zimanî bikin.



## Demokrasi û mafên mirovan: Bingehên pêkvejiyana me

**Tu wek penaberek li dû wergirtina piştgiriyê li Almanyayê yî. Welatê me penabertiya li hemberî şopandina siyasî û parastina li hemberî şer û şerê navxweyî misoger dike.**

**Ev piştgirî beşeke rêzikên Qanûna bingehîn a demokratîk a me ye. Mafên bingehîn û mafên mirovan ên giştalî ku bingeha civaka me pêk tîne, ji van rêzikan in. Mafên kesên li Almanyayê di Qanûna Bingehîn a pesendkirî di sala 1949an da, li Daxuyaniya Geleperî ya Mafên Mirovan a Rêxistina Neteweyên Yekbûyî ya pesendkirî di sala 1948an da û di Rêziknameya Mafên Bingehîn ên Yekîtiya Ewropayê ya pesendkirî di sala 2000î da hatine misogerkirin. Mafên zarokan bi riya Konvansiyona mafên zarokan a Rêxistina Neteweyên Yekbûyî ya pesendkirî di sala 1989an da hatine parastin.**

- Almaniya komareke demokratîk e. Serokê dewletê, Parlamen û dewlet û her wiha parlamen û dewletên 16 parêzgehan û dewletên serbixwe yê bajar û navçeyan bi awayekî demokratîk tînin bijartin. Tevahiya hîlbijartinan bi awayê nihênî ne.
- Her kesekî mafê xwe heye ku nêrîna xwe bi awayekî serbest raderbirîne, kombûn li dar xîne û ji bo piştgiriya ji nêrînên xwe xwenîşandanan bi rê xîne. Giştan mafê xwe heye ku tev li partiyên demokratîk, sendîka an rêxistinên din bibe.
- Gelek kes li Almanyayê ji bo meyl û meraqên çandî, civakî an jî werzîşê beşdarî encumen an jî komên pêngavakirinê ku gelek erkan wek nûnerê civakê digirin ustiyê xwe, dibin.
- Tevahiya mirovan li hemberî qanûnê beranber in. Dewlet û rêveberî sozdarê Qanûna Bingehîn û qanûnên din in. Her kesek eger bibîne ku mafên wî/wê hatine bînpêkirin, dikare bi riya gilîkirinê an li pêşberî dadgehê berevaniya xwe bike û nabe ku ji ber vê yekê ziyar û zirarek li wî/wê keve. Her kesek bertîl û reşwetê bide kedkaran, dibê ku cezaya giran gengaz bizane.
- Jin û mêr xwedan mafên beranber in. Ev mijar di bîryardana derbarê şewaza jiyana kesane, mafê karkirinê û bijartina azad a kar û hebûna desthilata bîryardanê derbarê derhata xwe jî rast e. Jin li Almanyayê di hemî karan da, heta di cîgehên rêveberiyê da jî dixebitin.

- Zarokan mafê mezinbûna bêyî tundiyê, perwerdehiya destpêka serdema zariyê û fêrkariya li dibistanê hene. Dayîk û bav di perwerdekirina zarokên xwe da xwedan mafên beranber in. Dêbav dikarin li Navenda Miqatebûna rojane ji zarokan û dibistanan, beşdarî komên nûnertiya dêbavan ji bo bîryardanê bibin.
- Tevahiya kesên mafê rûbirûbûnê bi rêzdarî hene. Her cûre tundiya fîzîkî qedexe ye.
- Her kesekî mafê xwe heye ku bi awayekî serbest li gorî dînê xwe tevbigere. Pîrraniya almaniyan mesîhiyên protestan an Katolîk in û pîrraniya betlaniyên neteweyî û gelek ji deb û rîsm li Almanyayê, koka wan mesîhî (xîrîstiyani) ne. Ji bilî vê yekê, çanda Almanyayê bi awayekî bibandor di bin bandora cihûyan da ye. Roja îro her wiha gelek misilman li Almanyayê dijîn. Ji bilî vê yekê gelek nêrînên mezhebî yê din û gelek kesên bêyî girêdana mezhebî hene. Tu kesek nabe ku ji ber baweriyên xwe yê mezhebî an bîrdoziya xwe bikeve ber cihêkariyê. Her wiha mafê rexnekirina ji dîn an nêrîn û firqeyên mezhebî pişkek ji Azadiya raderbirînê ye.
- Tu kesek nabe ku ji ber kok û etnîk, rengê çerm, zayend, nêrîna zayendî, temen an ji ber astengdariyê bikeve ber cihêkariyê. Kesên hevzayendhez nabe ku li Almanyayê xwe veşêrin û ew dikarin ji dewletê bixwazin ku jiyana wan a hevpar wek Zewac bi fermî were naskirin.

**Ev mafên bingehîn her wiha bingeha danûstandina rêzdarane û Tehemilkirina hevdu pêk tînin.**

- Rûbirûbûna di gel cinayetên Almanyayê di serdema Naziyan da (1933 – 1945) di Almanyayê roleke girîng heye. Nijadperestî û dijayetiya bi cihûyan ra ji hêla civakî va şermezarkirî ne. Derewzanî û înkarkirina tevkujiya cihûyan kiryareke sûcê ye.

**Demokrasi ji beşdariya welatiyan û hewildana wan ji bo meyl û meraqên xwe va şîn dibe.**

**Ev derfet di esas da ji bo tevahiya penaberan jî li ber dest e.**

**Heta gelek ji civatan, di rewşa ku tu bixwazî meyl û daxwaza xwe nişan bidî, dê kêfxweş bibin.**

**Gelek ji kesên koçberbûyî, rêxistinên xwerêveber damezirandine ku pişkeke girîng di pêkvejiyana aştiyane û hevgirtinê li Almanyayê heye.**

## Navnîşan û navendên Şewirîne yê bi jartî

### Îqamet (Mayîn)

- **Şewirîna Koçberiyê ya Sachsen-Anhalt'ê**  
Malper: [www.integriert-in-sachsen-anhalt.de/netzwerke/beratungsstellen/migrationsberatung-fuer-erwachsene-mbe/](http://www.integriert-in-sachsen-anhalt.de/netzwerke/beratungsstellen/migrationsberatung-fuer-erwachsene-mbe/)
- **Şewirîna têkildarî qanûnên Îqametê (mayîn) û piştgirê di xwe-organîzekirinê da Flüchtlingsrat Sachsen-Anhalt e.V. | Magdeburg**  
Malper: [www.fluechtlingsrat-lsa.de](http://www.fluechtlingsrat-lsa.de)  
Telefon: +49 391 50549613 (Magdeburg)  
Telefon: +49 345 44502521 (Halle/Saale)
- **Haydarkirina pêvajoya xebata Caritas'ê ya taybetî penaxwazan Li Sachsen-Anhalt'ê (navenda Şewirîne derbarê pêvajoya Penabertiyê) Halberstadt**  
Malper: [www.caritas.de](http://www.caritas.de)  
Telefon: +49 3941 597728
- **Xizmetên Lêgerîne yê taybetî malbatên veqetiyayî di encama pevçûnê ya Xaça Sor a Almanyayê (DRK) | Civata parêzgehî ya Xaça Sor a Almanyayê ya Sachsen-Anhalt'ê | Malper: [www.sachsen-anhalt.drk.de](http://www.sachsen-anhalt.drk.de)**  
Telefon: +49 391 6106890 (MD)
- **Vegeriyana dilxwazî**  
Navenda Vegeriyane ya Sachsen-Anhalt'ê (Rückkehrzentrum Sachsen-Anhalt).  
Navenda Şewirîne ji bo vegeriyana dilxwazî ya welatîyên welatên sêyem  
Malper: [www.magdeburgerstadtmision.de/arbeitsgebiete/kompetenzzentrum-rueckkehr/](http://www.magdeburgerstadtmision.de/arbeitsgebiete/kompetenzzentrum-rueckkehr/)  
Telefon: +49 391 53249 -29/ -23

### Kar û fêrkari

- **Şewirîna piştrastkirina belgeyan û hînbûna pisportiyê ya Tora Entegrasyonê bi riya Hînbûna Pisportiyê (IQ) ya Sachsen-Anhalt'ê | Halle / Halberstadt**  
Malper: [www.sachsen-anhalt.netzwerk-iq.de](http://www.sachsen-anhalt.netzwerk-iq.de)  
Telefon: +49 345 686948-23/-15/-21 (HAL) / +49 175 8132604 (Caritas/HBS)

- **Pispor li Fokusê (Fachkraft im Fokus (FiF))**  
Şewirîna xêrhatingotina pisporên derveyî li kar  
Malper: [www.fachkraft-im-fokus.de](http://www.fachkraft-im-fokus.de)  
Telefon: 49 152 537 729 43 (HAL), +49 391 6054-506 (MD)
- **Jobbrücke PLUS.**  
Entegrasyonê penaxwaz û penaberan li kar û fêrkariyê  
Magdeburg  
Malper: [www.jobbruecke-chance.de](http://www.jobbruecke-chance.de)  
Telefon: +49 391 7279882
- **navenda pisporî û xizmetên Blickpunkt Migrantinnen ji bo Entegrasyonê li bazara kar a jinên Koçber li Sachsen-Anhalt'ê**  
navenda Şewirîne û hevdiîna navneteweyî ya Caritas'ê  
E-Mail: [christiane.pruschek@caritas-magdeburg.de](mailto:christiane.pruschek@caritas-magdeburg.de)  
Telefon: +49 391 40 80 526 / 527 / 520 oder +49 151 46152310

### Tendurustî û piştgirî

- **Navenda Şewirîna ducanîbûnê li Sachsen-Anhalt'ê**  
Malper: [www.ms.sachsen-anhalt.de/schwangerschaftsberatungsstellen](http://www.ms.sachsen-anhalt.de/schwangerschaftsberatungsstellen)
- **Plandarêştina demên betlaniyê ya taybetî zarokan li ZAST'ê:**  
Kargeha hînbûna Bernameya Hînbûnê ya Caritas'ê  
E-Mail: [katja.lukanow-arndt@caritas-halberstadt.de](mailto:katja.lukanow-arndt@caritas-halberstadt.de)  
Telefon: +49 152 55 81 86 82

### Piştgirî û alîkariya taybetî keç û jinan

- **Mala jinên Penaber a Halle'yê**  
Malper: [www.migration-paritaet-lsa.de/ffh](http://www.migration-paritaet-lsa.de/ffh) | Telefon: +49 345 5238115
- **Frauen gegen Gewalt e.V.**  
Malper: [www.frauen-gegen-gewalt.de](http://www.frauen-gegen-gewalt.de) | Telefon: +49 30 322 99 500
- **Telefona alîkarî û rênîşandana "Tundiya dijî jinan" (Bêpere)**  
Malper: [www.hilfetelefon.de](http://www.hilfetelefon.de) | Telefon: +49 8000 116016
- **Navenda pisporî ya sekinîna li hemberî qaçaxa jinan û zewaca bi zorê ya Vera'yê | Malper: [www.awo-sachsenanhalt.de](http://www.awo-sachsenanhalt.de)** | Telefon: +49 391 99977850

## Malên jinan ên bi Navendên Şêwirîna seretayî

- **Burg:** Malper: [www.skz-burg.bplaced.net/maedchen-und-frauenzentrum-tea-treff/](http://www.skz-burg.bplaced.net/maedchen-und-frauenzentrum-tea-treff/)  
**Magdeburg:** Malper: [www.courageimvolksbad.de](http://www.courageimvolksbad.de)  
**Dessau:** Malper: [www.frauenzentrum-dessau.de](http://www.frauenzentrum-dessau.de)  
**Halberstadt:** Malper: [www.ufv-halberstadt.de](http://www.ufv-halberstadt.de)  
**Wernigerode:** Malper: [www.frauenzentrumWR.de](http://www.frauenzentrumWR.de)  
**Wolfen:** Malper: [www.Frauenzentrum-Wolfen.de](http://www.Frauenzentrum-Wolfen.de)  
**Halle:** Malper: [www.dornrosa.de](http://www.dornrosa.de)
- **Navenda sekinîna li hemberî cihêkariyê ya Sachsen-Anhalt'ê**  
Hallesche Jugendwerkstatt gGmbH  
E-posta: [antidiskriminierungsstelle@jw-frohe-zukunft.de](mailto:antidiskriminierungsstelle@jw-frohe-zukunft.de)  
Mobil: +49 176 20 44 69 29 | Telefon: +49 391 79 29 33 74
- **ENavenda Şêwirîna sekinîna li hemberî Nijadperestiyê li jiyana rojane û cihêkariyê ya Entknoten'ê**  
Landesnetzwerk Migrantenorganisationen Sachsen-Anhalt (LAMSA)  
Telefon: +49 391 99 07 88 87 | WhatsApp: +49 152 56 03 47 47  
E-Mail: [entknoten@lamsa.de](mailto:entknoten@lamsa.de)

## Alîkarî têkildarî êrîşên dijî biyaniyan

- **Mobile Beratung für Opfer rechter Gewalt / miteinander e.V.**  
Halle / Magdeburg / Salzwedel  
Malper: [www.mobile-opferberatung.de](http://www.mobile-opferberatung.de)  
Telefon: +49 345 2 26 71 00 (HAL) / +49 391 6 20 77 52 (MD) / +49 3901 30 64 31 (SAW)

## Şêwirîn derbarê mijarên pênasêya zayendî û tendurustî

- **Civata jin û mêrên Hevzayendhez ên Sachsen-Anhalt'ê (LSVD)**  
Magdeburg  
Malper: [www.sachsen-anhalt.lsvd.de](http://www.sachsen-anhalt.lsvd.de)  
Telefon: +49 391 5 43 25 69 oder +49 179 9 32 96 14

Alîkarî û rênişandan di warê AIDS'ê da (Halle / Sachsen-Anhalt Süd e. V., Sachsen-Anhalt Nord e. V.) Halle / Magdeburg  
Malper: [halle.aidshilfe.de](http://halle.aidshilfe.de) / [www.aidshilfesachsenanhaltsud.de](http://www.aidshilfesachsenanhaltsud.de)  
Telefon: +49 345 5 82 12 71 (HAL) / +49 391 5 35 76 90 (MD)

## Rênişandan û Entegrasyonê li civakê

### Tor û piştgirî di jiyana rojane da

- **Xizmetên Şêwirînê û tor ji bo piştgirî ji penaberan / Kesên hatî**  
Malper: [www.integriert-in-sachsen-anhalt.de/netzwerke/](http://www.integriert-in-sachsen-anhalt.de/netzwerke/)
- **Komên Kiryara Xêrhatingotîne yê Sachsen-Anhalt'ê**  
Malper:  
[www.integriert-in-sachsen-anhalt.de/willkommen/willkommensinitiativen/](http://www.integriert-in-sachsen-anhalt.de/willkommen/willkommensinitiativen/)
- **Welcome-Treff der Freiwilligenagentur Halle-Saalkreis e. V.**  
Malper:  
[www.freiwilligen-agentur.de/themen-und-projekte/engagiert-fuer-fluechtlinge/](http://www.freiwilligen-agentur.de/themen-und-projekte/engagiert-fuer-fluechtlinge/)
- **Landesnetzwerk Migrantenorganisationen Sachsen-Anhalt (LAMSA) e.V. Halle**  
Malper: [www.lamsa.de](http://www.lamsa.de) | Telefon: +49 345 17 16 48 90
- **Rnişandana Koçberiyê ya "Tu bi xêr hatî halle'yê" û tu bi xêr hatî bo Magdeburg'ê" | Malper: [www.willkommen-in-halle.de](http://www.willkommen-in-halle.de) und [www.willkommen-in-magdeburg.de](http://www.willkommen-in-magdeburg.de)**

### Piştgirî di rewşa jiyana taybet da

- **Beratungsstelle für Hörbehinderte e.V.**  
Halberstadt / Magdeburg / Stendal  
Telefon: 03941 61 25 45 (HBS), +49 391 6 27 29 16 (MD), +49 3931 712736 (ST)
- **Blinden- und Sehbehinderten-Verband Sachsen-Anhalt e.V.**  
Ofisa karê parêzgehî ya Magdeburg'ê  
Malper: [www.bsv-sachsen-anhalt.de](http://www.bsv-sachsen-anhalt.de) | Telefon: +49 391 2 89 62 39

### Piştgirî di rewşa hebûna berbandên zimanî da

- **navcîtiya zimanî ya telefonî ya taybetî koçberan li Sachsen-Anhalt'ê (SiSA)**  
Halle | Malper: [www.lamsa.de](http://www.lamsa.de) | Telefon: +49 345 21 38 93 99
- **Landesarbeitsgemeinschaft für Gebärdendolmetscher (LAG)**  
**Sachsen-Anhalt e.V.**  
Halle | Telefon: +49 345 6 89 00 10 | E-Mail: [ldz.leps@gmx.de](mailto:ldz.leps@gmx.de) oder [lbst.traut@gmx.de](mailto:lbst.traut@gmx.de)



# Taybetmendiye weşanger

**Weşanger:** Auslandsgesellschaft Sachsen-Anhalt e. V.

Ji aliyê nûnerê Entegrasyonê li civakî ya dewleta parêzgehî ya Sachsen-Anhalt'ê, Susi Möbbeck

**Navnîşan:** einewelt haus

Schellingstraße 3-4 | 39104 Magdeburg

Internet: [www.agsa.de](http://www.agsa.de)

**Nivîs û sererastkirin:** Dr. Ernst Stöckmann

V. i. S. d. P.: Krzysztof Blau, AGSA Genel Müdürü

**Dizayn / Dizayna Rûpelê:** Matthias Ramme

**Dîmen / Dîmen Nigareyan:** Ka Schmitz

Naveroka vê broşûrê ji aliyê mafê telifê ve tê parastin. Ji nû ve çapkirina beşên nivîsê, nîgaran an pîtograman an jî karên wan di pergalên elektronîkî de tenê bi destûra nivîskî ya pêşîn a weşanger.

Serrastkirina duyem a reformkirî û kemilandî ya 2021ê

© Hemû maf parastî ne



#moderndenken



**WELTOFFEN  
WILLKOMMEN**  
Sachsen-Anhalt

Ev broşur (bi navdêr) bi zimanên din jî heye  
li ser portalê entegrasyonê Saxony-Anhalt:  
[www.integriert-in-sachsen-anhalt.de/willkommen/erstinformationen-fuer-fluechtlinge/](http://www.integriert-in-sachsen-anhalt.de/willkommen/erstinformationen-fuer-fluechtlinge/)  
li ser malpera mobil û wekî serîlêdana malperê:  
[www.erstinfos.de](http://www.erstinfos.de)

Hûn dikarin vê broşûrê bi hemû zimanên berdest  
li vir siparîş bikin:  
[integrationsportal@agsa.de](mailto:integrationsportal@agsa.de)



**Agahiyên bêtir**

Bi serîşteyên li ser ka meriv çawa jiyana xwe tê de organîze bike, hê bêtir pêşniyarên entegrasyonê bibînin Saxony-Anhalt - di navbera jiyana, kar, perwerde, tenduristî û mijarên din de - di rêbernameya ji bo koçberên nû de:  
[www.integriert-in-sachsen-anhalt.de/wegweiser-fuer-neueingewanderte/](http://www.integriert-in-sachsen-anhalt.de/wegweiser-fuer-neueingewanderte/)

